

# **RecManager для Edic-mini Tiny16**

## **Руководство пользователя**

Версия 2010.08.11

### **Содержание**

Назначение Программы .....	2
Возможности Программы .....	2
Запуск Программы на ПК .....	2
Описание интерфейса Программы	
Главное окно Программы .....	3
Главное меню .....	4
Управляющие кнопки панели «Содержимое диктофона» .....	5
Управляющие кнопки панели «Проводник» .....	6
Окно «Настройки диктофона»	
Вкладка «Общие» .....	7
Вкладка «VAS» .....	8
Вкладка «Файлы» .....	9
Вкладка «Дополнительно» .....	10
Работа с программой	
Подключение диктофона .....	14
Форматирование памяти диктофона .....	14
Синхронизация часов диктофона с часами ПК .....	14
Отображение состояния батареи (аккумулятора) .....	14
Демонстрационный режим .....	14
Обработка содержимого диктофона	
Выгрузка записи из диктофона на ПК .....	15
Загрузка записей с ПК в память диктофона .....	15
Удаление записей в памяти диктофона .....	15
Использование диктофона в качестве флеш диска .....	16
Многоязыковая поддержка .....	16

## Назначение программы

Программа «Rec Manager для Edic Tiny16» (далее Программа) предназначена для работы с диктофонами семейства Edic-mini Tiny16.

Программа работает под управлением операционной системы Windows XP (SP3), Windows Vista и Windows 7. Для нормального функционирования программы аппаратная конфигурация ПК должна соответствовать требованиям, которые рекомендуются для комфортной работы с используемой операционной системой.

## Возможности программы:

- просмотр содержимого диктофона
- выгрузка записей из диктофона на ПК
- удаление записей из диктофона
- загрузка записей в диктофон из ПК
- отображение статуса записей (выгружена / не выгружена / загружена)
- цифровая подпись выгружаемых записей (создается только для записей, сделанных с помощью данного диктофона)
  - Flash Drive (использование части памяти диктофона как цифровой дискеты - загрузка/выгрузка/удаление произвольных файлов)
  - синхронизация часов диктофона с часами ПК
  - отображение состояния батареи (аккумулятора)
  - настройка диктофона
  - полная очистка памяти диктофона (форматирование)
  - демонстрационный режим
  - многоязыковая поддержка

## Запуск Программы

Присоедините кабель USB к диктофону, затем к USB порту ПК. В системе появится новый сменный носитель. С него запустить файл «RecManager.exe». Откроется Главное окно Программы.

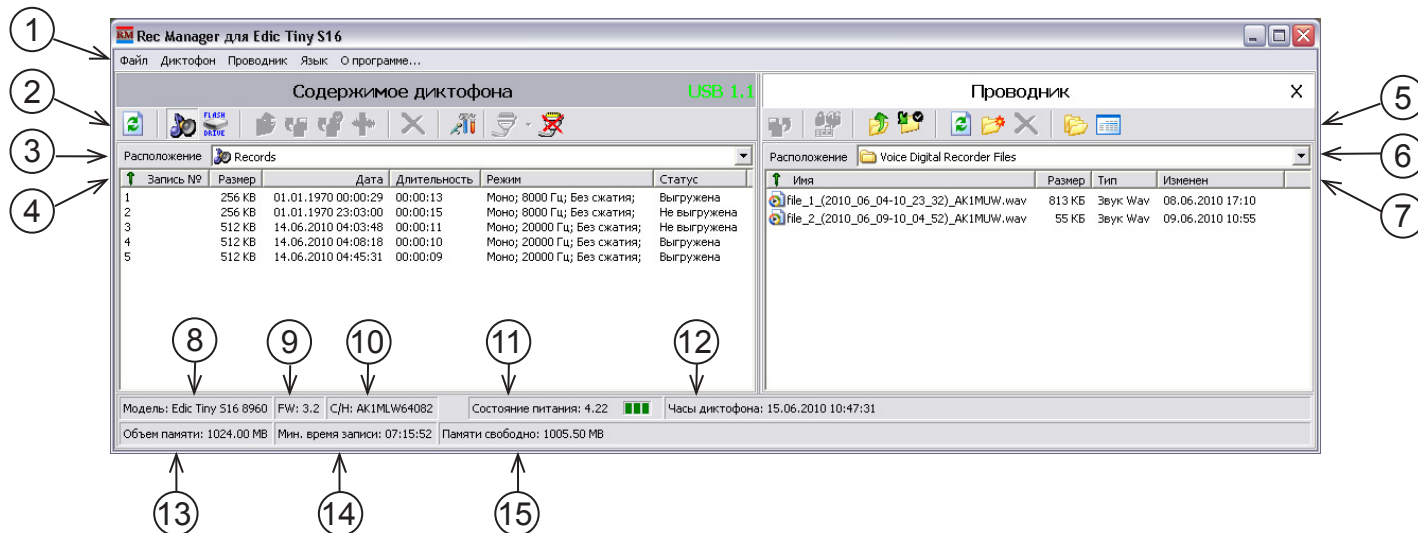
В левой части окна находится панель «Содержимое диктофона». Если нажата кнопка «Показать записи», то в панели отображаются записи, сделанные диктофоном. Если же нажата кнопка «Показать содержимое Flash Drive», то в панели будут отображаться файлы, которые были скопированы с ПК с целью переноса на другой носитель (режим Flash диска).

В правой части находится панель «Проводник», которая указывает местоположение файлов на Вашем компьютере.

Далее следует описание интерфейса Программы.

# Описание интерфейса Программы

## Главное окно программы



### Условные обозначения

1. Строка главного меню.
2. Управляющие кнопки панели «Содержимое диктофона».
3. Отображение состояния панели «Содержимое диктофона»:
  - «Records» – в панели отображаются записи, сделанные диктофоном
  - «Flash Drive» - панель находится в режиме переноса файлов
4. Атрибуты записи.
5. Управляющие кнопки панели «Проводник»:
6. Место расположения выгружаемых из диктофона записей на Вашем диктофоне.
7. Атрибуты файла (выгруженной из диктофона на ПК записи).
8. Модель диктофона.
9. Версия прошивки в Вашем диктофоне.
10. Серийный номер диктофона.
11. Напряжение и индикатор заряда аккумулятора (батарейки) диктофона.
12. Дата и время на диктофоне.
13. Полная память диктофона.
14. Свободная для записи память в часах (зависит от настроек диктофона).
15. Свободная для записи память в мегабайтах.

## Главное меню

(см пункт 1 рисунка на странице 3)

### Меню «Файл»

**Выход** – выход из программы.

### Меню «Диктофон»

**Обновить содержимое** – принудительно обновляет (заново получает от диктофона) настройки, списки записей и файлов, хранящихся в памяти диктофона; как правило, обновление происходит автоматически при необходимости.

**Записи** – переводит панель **Содержимое диктофона** в режим отображения записей, хранящихся в памяти диктофона.

**Flash Drive** – переводит панель **Содержимое диктофона** в режим переноса файлов.

**Копировать в ПК** – Копирует выделенные в панели **Содержимое диктофона** элементы (записи либо файлы) в текущую папку панели **Проводник**. При копировании записей результирующие имена файлов формируются на основе маски, заданной в настройках программы; при копировании файлов их имена не изменяются. Если при этом процессе обнаруживается, что файл с таким именем есть на ПК, выдается запрос, позволяющий переписать существующий файл, записать его под другим именем, либо отказаться от копирования данного элемента. Данная команда разрешена только при видимой панели **Проводник**.

**Переместить в ПК** – Аналогично **Копировать в ПК**, но после копирования исходные элементы удаляются после подтверждения об удалении.

**Копировать в папку по умолчанию** – Копирует выделенные в панели **Содержимое диктофона** элементы (записи либо файлы) в папку по умолчанию, заданную в настройках программы; панель **Проводник** при этом может быть скрыта.

**Переместить в папку по умолчанию** – Аналогично **Копировать в папку по умолчанию**, но после копирования исходные элементы удаляются после подтверждения об удалении.

**Копировать выбранную часть...** – данная команда позволяет выгрузить только требуемый кусок записи. Выделение нужной части записи осуществляется в соответствующем диалоговом окне.

**Удалить выбранные элементы** – Стирает из памяти диктофона выделенные в панели **Содержимое диктофона** элементы (записи либо файлы).

**Форматировать** – Полностью стирает содержимое памяти диктофона.

**Синхронизировать часы** – Устанавливает в диктофоне текущее время ПК.

**Настройки** – Отображает диалоговое окно, с помощью которого можно просмотреть и изменить настройки диктофона; настройки детально описываются в разделе «Настройки диктофона».

**Подключиться** – делает попытку соединения с диктофоном посредством текущего типа соединения.

**Отключиться** – отключает связь с диктофоном. Эту команду желательно выполнить перед отключением диктофона от ПК.

**Тип соединения** – в подменю этого пункта можно выбрать текущий тип соединения. При выборе любого из типов соединения автоматически выполняется команда **Подключиться**.

### Меню «Проводник»

**Загрузить в диктофон** – Загружает выбранные в панели **Проводник** элементы в диктофон. Выполнение данной команды зависит от режима, в котором находится панель **Содержимое диктофона**. В режиме **Flash Drive** файлы копируются как есть, то есть при последующей выгрузке они будут идентичны исходным. При отсутствии свободного места, необходимого для размещения файла, копирование отменяется. В режиме **Records** возможно копирование только звуковых файлов, формат которых поддерживается диктофоном, в противном случае выводится сообщение о том, что данный формат не поддерживается.

Перед копированием звуковых файлов выводится диалоговое окно, с помощью кото-

рого можно выбрать тип сжатия, с которым запись будет загружена в диктофон В отличие от копирования файлов, при отсутствии свободного места под весь звуковой файл (требуемое количество памяти определяется с учетом выбранного типа сжатия) пользователю предлагается загрузить в диктофон звуковой файл частично, на сколько хватает свободной памяти.

**Сведения о wave-файле** – Отображает окно с характеристиками выбранного в панели **Проводник** звукового файла, информацию о целостности файла (изменялся ли файл после выгрузки на ПК) и номере телефона, если использовался RecAdapter.

**Перейти в папку по умолчанию** – Делает текущей папкой в панели **Проводник** папку, указанную как папка по умолчанию в настройках программы.

**Сделать текущую папку папкой по умолчанию** – Запоминает текущую папку как папку по умолчанию.

**Новая папка** – Создает в текущей папке новую папку.

**Удалить** – Удаляет выбранные в панели **Проводник** элементы.

**Обновить** – Обновляет содержимое панели **Проводник**.

**Папки** – Отображает / скрывает дерево папок.

**Окно проводника** – Отображает / скрывает панель **Проводник**.

Примечание: помимо указанных функций панель проводника, а точнее список папок и файлов поддерживает вызов контекстного меню для элементов путем нажатия на них правой кнопкой мыши или соответствующей клавишей на клавиатуре. Данное меню полностью идентично меню программы Explorer из ОС Windows.

#### **Меню «Язык»**

С помощью данного меню можно изменить язык интерфейса программы.

#### **Меню «О программе...»**

Отображает диалоговое окно с информацией о производителе и о версии программы.

### **Управляющие кнопки панели «Содержимое диктофона»**

(см пункт 2 рисунка на странице 3)

(Слева направо).

● **Обновить содержимое диктофона** – дублирует пункт **Обновить содержимое** меню **Диктофон**.

● **Показать записи** – дублирует пункт **Записи** меню **Диктофон**.

● **Показать содержимое Flash Drive** – дублирует пункт **Flash Drive** меню **Диктофон**.

● **Перейти на уровень выше** – переход в структуре записей на уровень выше.

● **Копировать выбранные элементы в ПК** – дублирует пункт **Копировать в ПК** меню **Диктофон**.

● **Копировать выбранные элементы в папку по умолчанию** – дублирует пункт **Копировать в папку по умолчанию** меню **Диктофон**.

● **Копировать выбранную часть записи** – дублирует пункт **Копировать выбранную часть...** меню **Диктофон**.

● **Удалить выбранные элементы** – дублирует пункт **Удалить выбранные элементы** меню **Диктофон**.

● **Настройки диктофона** – дублирует пункт **Настройки** меню **Диктофон**.

● **Подключиться** – дублирует пункт **Подключиться** меню **Диктофон**.

● **Отключиться** – дублирует пункт **Отключиться** меню **Диктофон**.

## Управляющие кнопки панели «Проводник»

(см пункт 5 рисунка на странице 3)

(Слева направо).

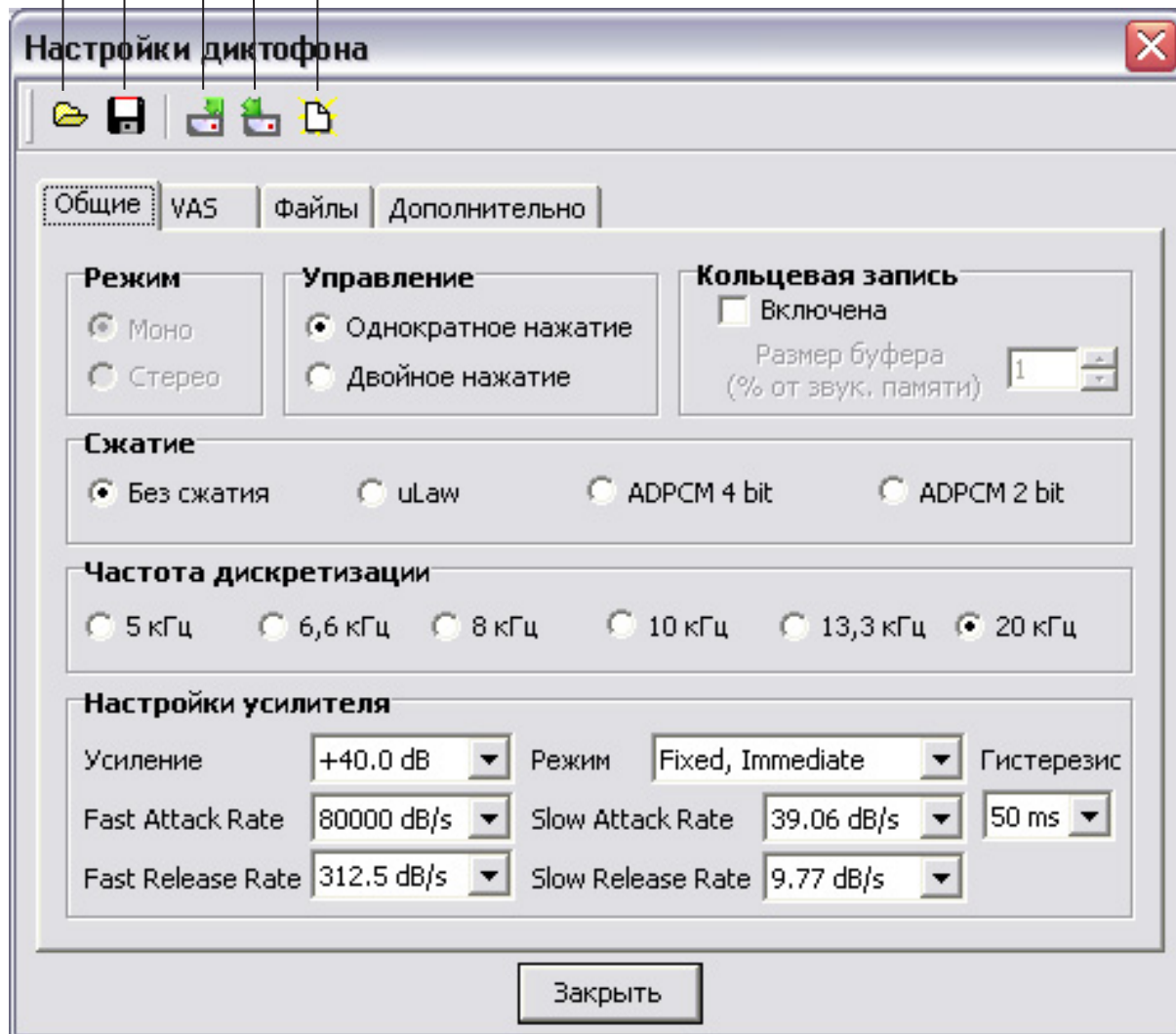
- **Загрузить в диктофон** – дублирует пункт **Загрузить в диктофон** меню **Проводник**.
- **Показать информацию о Wave-файле** – дублирует пункт **Сведения о wave-файле** меню **Проводник**.
- **Перейти на уровень выше** – переход в структуре папок на уровень выше.
- **Перейти в папку по умолчанию** – дублирует пункт **Перейти в папку по умолчанию** меню **Проводник**.
- **Обновить** – дублирует пункт **Обновить** меню **Проводник**.
- **Создать новую папку** – дублирует пункт **Новая папка** меню **Проводник**.
- **Удалить выбранные элементы** – дублирует пункт **Удалить** меню **Проводник**.
- **Показать/скрыть дерево папок** – дублирует пункт **Папки** меню **Проводник**.
- **Изменить стиль отображения** – из выпадающего списка можно выбрать один из четырех видов отображения панели **Проводник**:
  - Большие иконки
  - Маленькие иконки
  - Список
  - Отчет

## Окно «Настройки диктофона»

### Вкладка «Общие»

Управляющие кнопки:

1. Загрузить настройки диктофона из файла.
2. Сохранить настройки диктофона в файл.
3. Восстановить настройки из диктофона.
4. Применить настройки к диктофону  
(при нажатии на эту кнопку все внесенные изменения  
будут применены к диктофону).
5. Восстановить заводские настройки.



**Поле «Режим».** Если в диктофоне предусмотрена стереозапись, то в этом поле можно выбрать нужный режим записи.

**Поле «Управление».** Выбирается способ нажатия «Кнопки записи» на диктофоне.

**Поле «Кольцевая запись».** При выборе кольцевой записи можно задать размер буфера под нее в процентах от общей памяти диктофона.

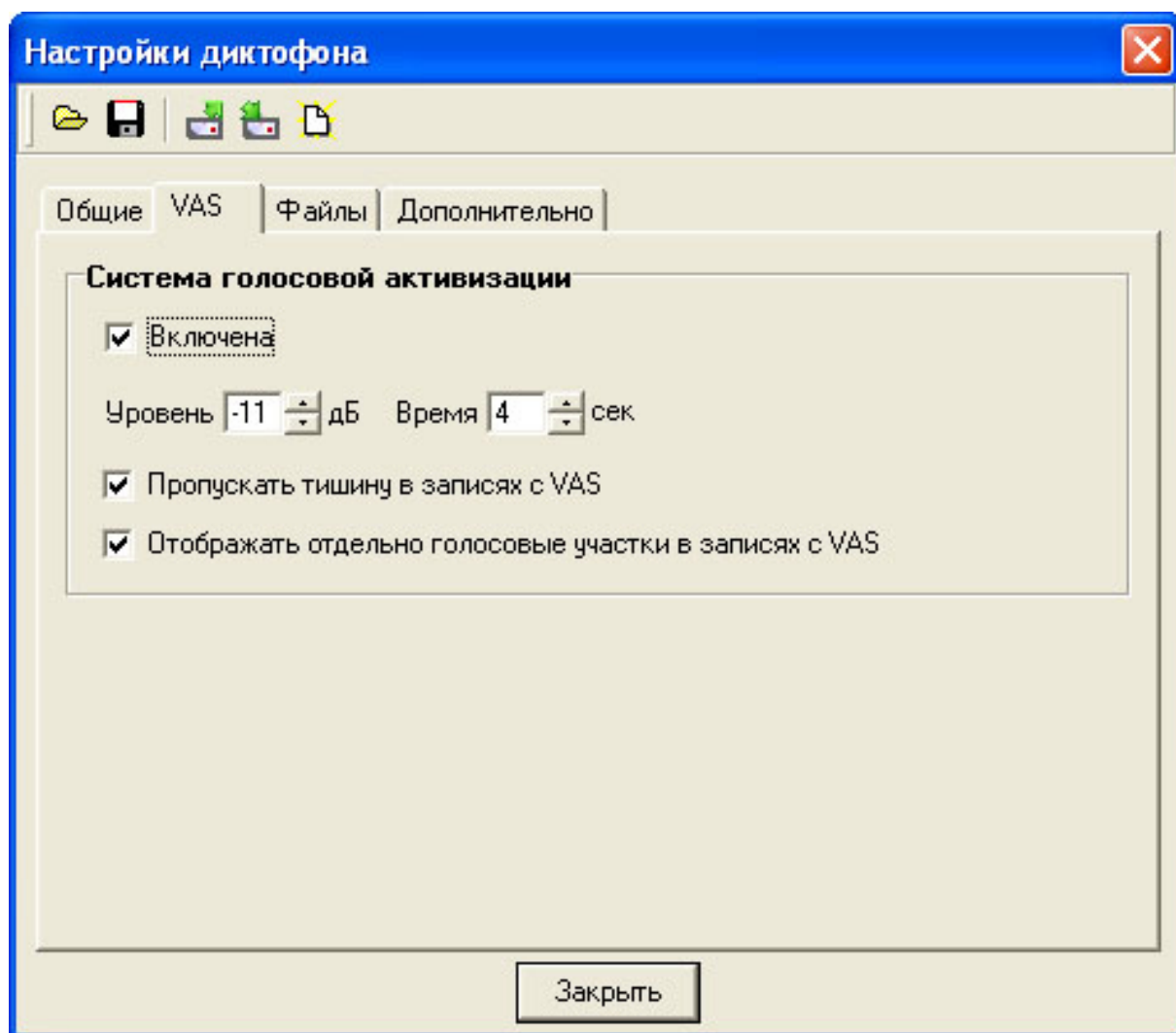
**Поле «Сжатие».** Выбирается режим сжатия данных или выбирается вариант без сжатия.

**Поле «Частота дискретизации».** Выбирается частота дискретизации.

**Поле «Настройка усилителя».** Здесь находятся параметры, позволяющие настроить режим работы усилителя. (Подробнее о выборе режима сжатия и частоты дискретизации смотри в Инструкции EM Tiny16, которая находится во внутренней памяти диктофона, а также обращайтесь к специальной литературе по АРУ.)



## Вкладка «VAS»



### Поле «Система голосовой активизации».

#### Флажок «Включена».

При установке флажка «Включена» при включении записи будет работать система VAS.

#### Поле «Уровень».

Задается уровень входного сигнала при превышении которого начнется запись.

#### Поле «Время».

После того как уровень входного сигнала станет меньше, указанного в поле «Уровень», запись будет продолжаться еще в течение времени, указанного в этом поле.

#### Флажок «Пропускать тишину в записях с VAS».

При снятом флажке при выгрузке записи на ПК будут восстанавливаться участки, на которых отсутствовала запись (тишина). При установленном флажке - запись выгружается на ПК без участков тишины.

При расчете длительности записи:

- при установленном флажке – в общую длительность записи участки «тишины» не включаются.
- при снятом флажке - участки «тишины» включаются в общую длительность записи

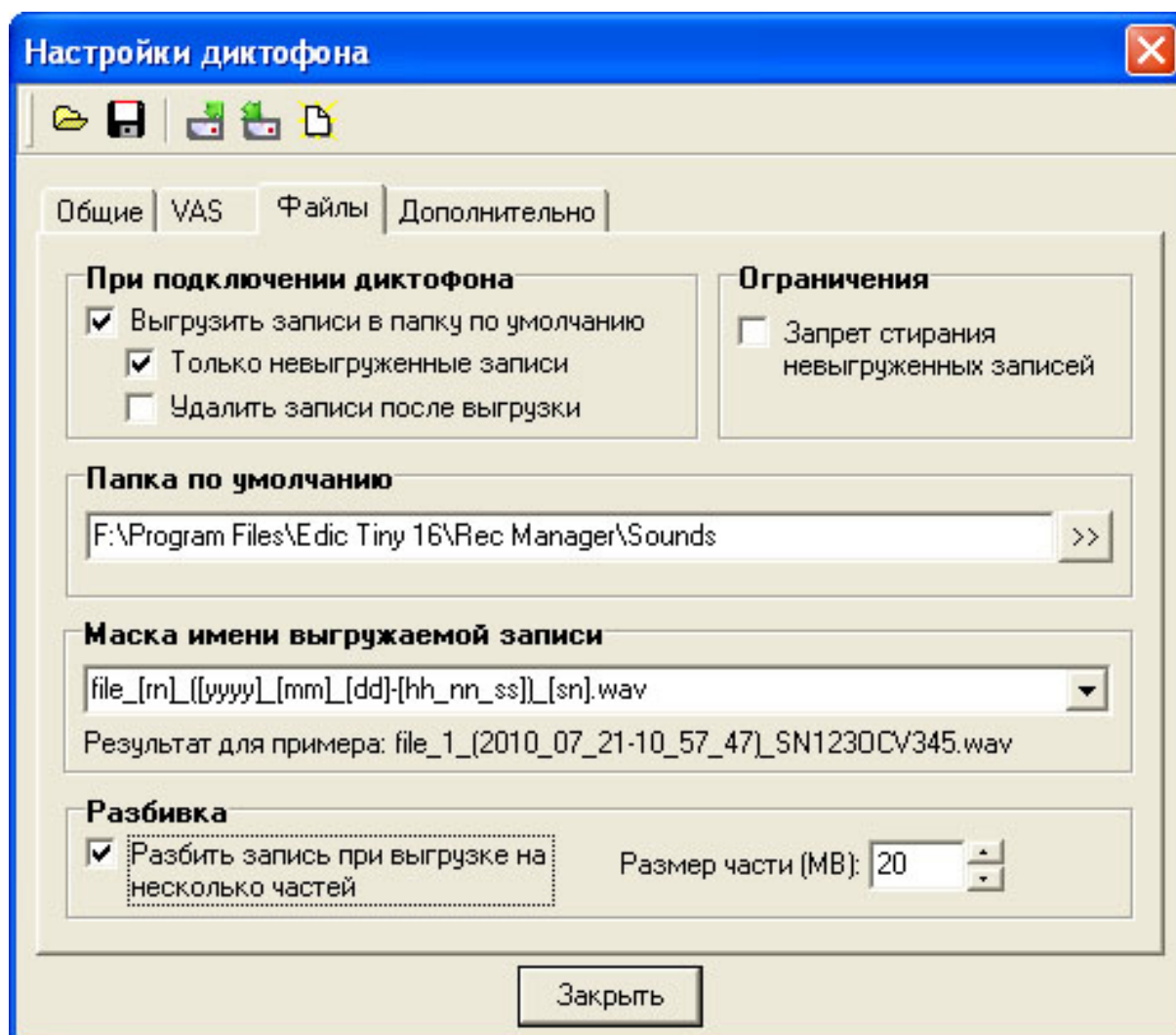
#### Флажок «Отображать отдельно голосовые участки в записях с VAS».

При установленном флажке записи, голосовые участки (то есть те на которых уровень входного сигнала превышал порог срабатывания системы VAS) отображаются отдельно. Участки с тишиной не отображаются.

**Внимание!** Изменения в настройках применяются к диктофону только после нажатия на кнопку «4» (смотри стр.7)



## Вкладка «Файлы»



### Поле «При подключении диктофона».

#### Флажок «Выгрузить записи в папку по умолчанию».

При установке флажка при подключении диктофона к ПК записи автоматически будут выгружены в папку на ПК, которая указана в поле «Папка по умолчанию». При выгрузке в этом случае можно задать следующие условия (снятием или установкой флажков):

«Только невыгруженные записи»

«Удалить записи после выгрузки».

#### Поле «Ограничения».

#### Флажок «Запрет стирания невыгруженных записей».

Установка флажка запрещает удаление из диктофона невыгруженных на ПК записей.

#### Поле «Папка по умолчанию».

Указывается папка, в которую файлы с диктофона переносятся по умолчанию.

#### Поле «Маска имени выгружаемой записи».

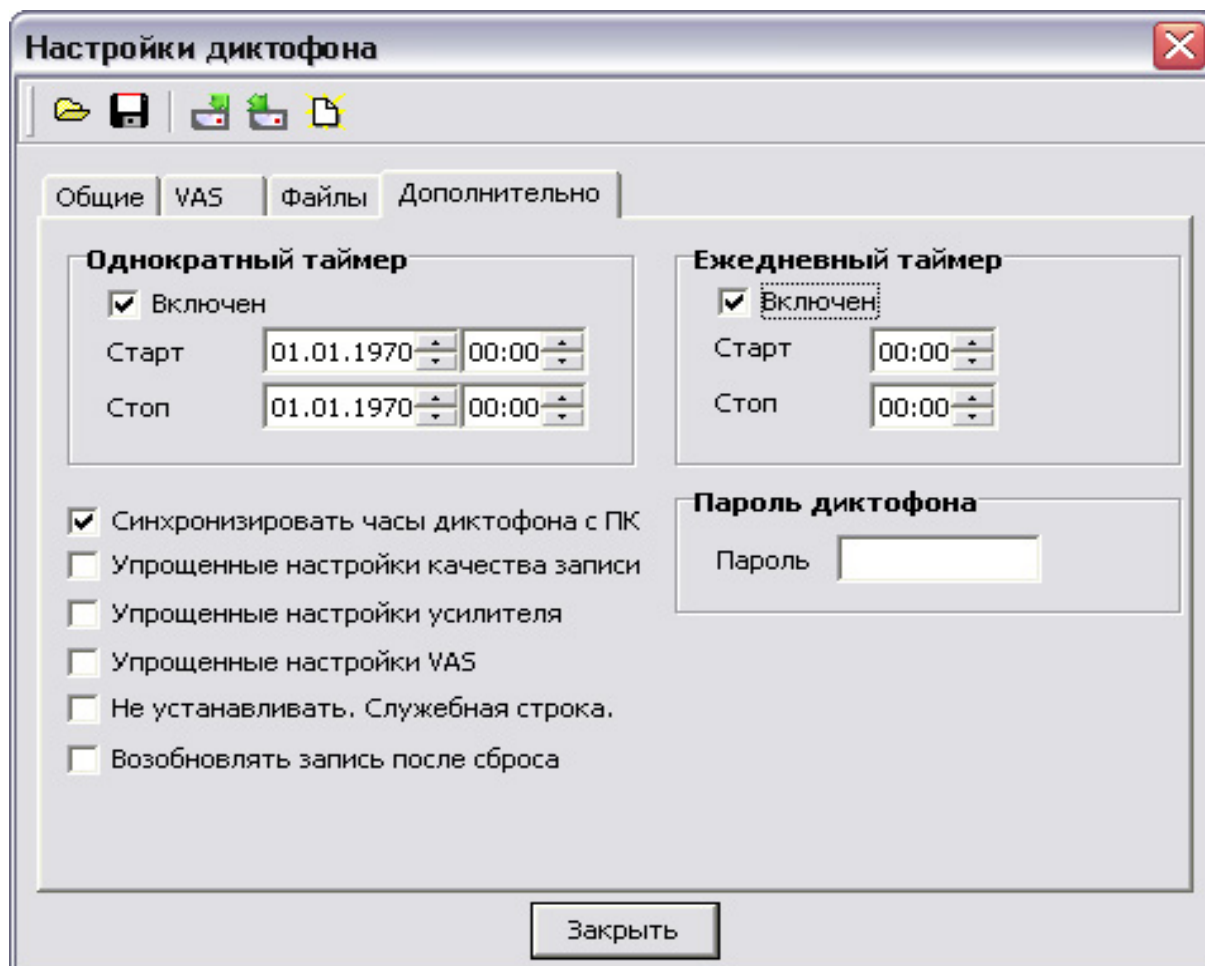
Имя файла будет сформировано в соответствии с заданной маской, где rn – номер записи; уууу – год; mm – месяц; dd – день; hh – часы; mm – минуты; ss – секунды; sn – серийный номер диктофона.

#### Поле «Разбивка».

#### Флажок «Разбить запись при выгрузке на несколько частей».

При установке флажка запись при выгрузке на ПК будет поделена на части, размер которых в мегабайтах указывается в поле «Размер части (MB)».

## Вкладка «Дополнительно»



### Поле «Однократный таймер».

**Флажок «Включен».** Включает/выключает однократный таймер.

**Строка «Старт».** Устанавливается дата и время срабатывания (включение записи) таймера.

**Строка «Стоп».** Устанавливается дата и время остановки записи.

**Внимание! При использовании двух таймеров одновременно их времена работы не должны соприкасаться или пересекаться.**

### Поле «Ежедневный таймер».

**Флажок «Включен».** Включает/выключает ежедневный (запись будет включаться и выключаться ежедневно в указанное время) таймер.

**Строка «Старт».** Устанавливается время срабатывания (включение записи) таймера.

**Строка «Стоп».** Устанавливается время остановки записи.

**Внимание! При использовании двух таймеров одновременно их времена работы не должны соприкасаться или пересекаться.**

**Поле «Пароль диктофона».** При установке пароля при открытии программы будет выводиться окно для ввода пароля. Чтобы пароль был установлен необходимо после нажать «Применить настройки к диктофону» и подтвердить пароль.

### Флажки:

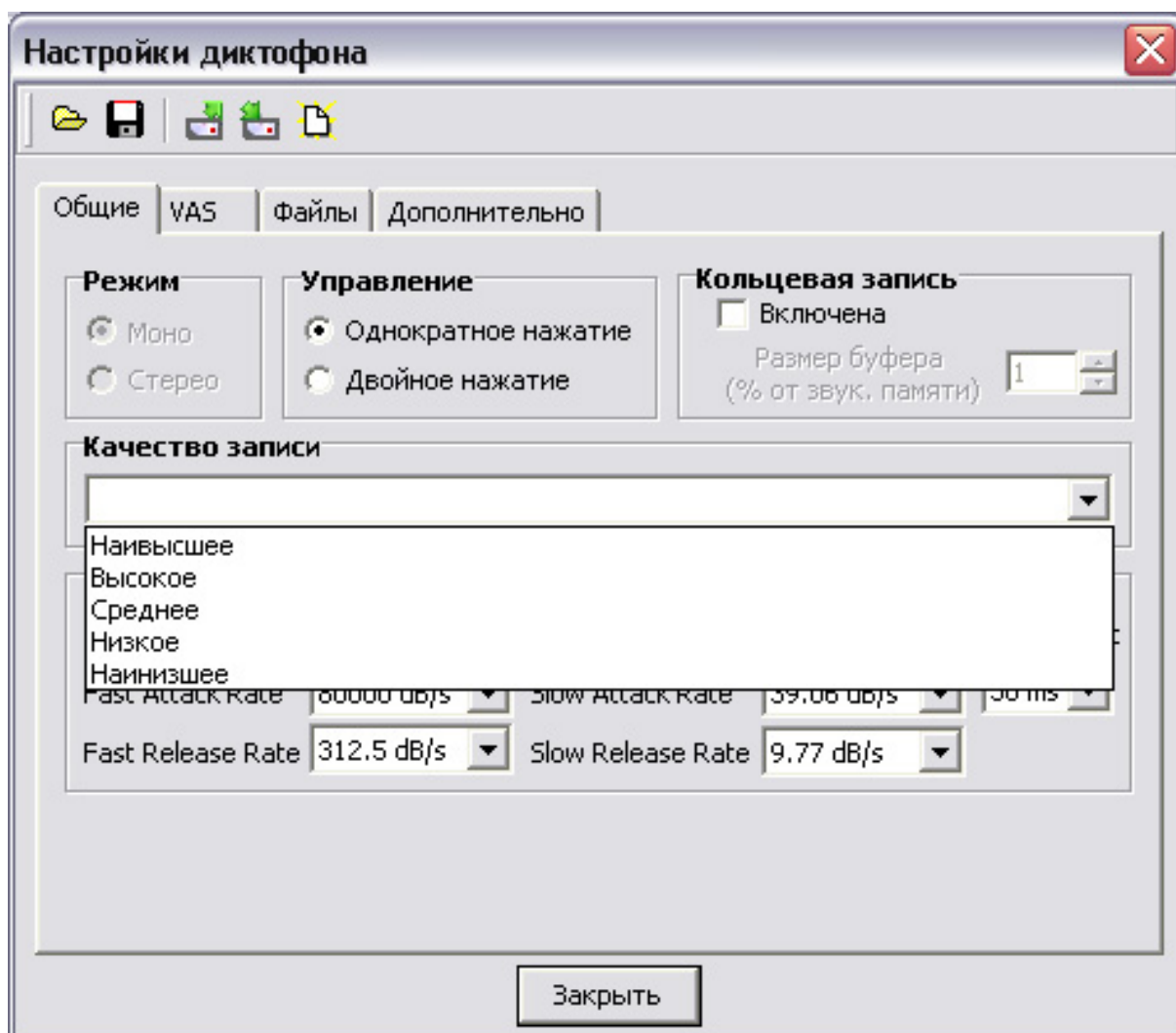
- «Синхронизировать часы диктофона с ПК» (Синхронизация происходит при стыковке с ПК).
- «Упрощенные настройки качества записи». Вкладка «Общие» окна «Настройки диктофона» изменяет свой вид (смотри рисунок на стр 11).
- «Упрощенные настройки усилителя». Вкладка «Общие» окна «Настройки диктофона» изменяет свой вид (смотри рисунок на стр 12).
- «Упрощенные настройки VAS». Вкладка «VAS» окна «Настройки диктофона» изменяет свой вид (смотри рисунок на стр 13).
- «Не устанавливать. Служебная строка». Флажок всегда должен быть снят.

– «Возобновлять запись после сброса» (этот пункт применим только для диктофонов, которые управляются переключателем). Если во время записи пропадет питание и затем восстановится, то при установленном флажке запись возобновится, при снятом флажке запись не возобновится.

**Внимание!** Изменения в настройках применяются к диктофону только после нажатия на кнопку «4» (смотри стр.7)

### Вкладка «Общие»

(при установленном флажке «Упрощенные настройки качества записи» на вкладке «Дополнительно»)



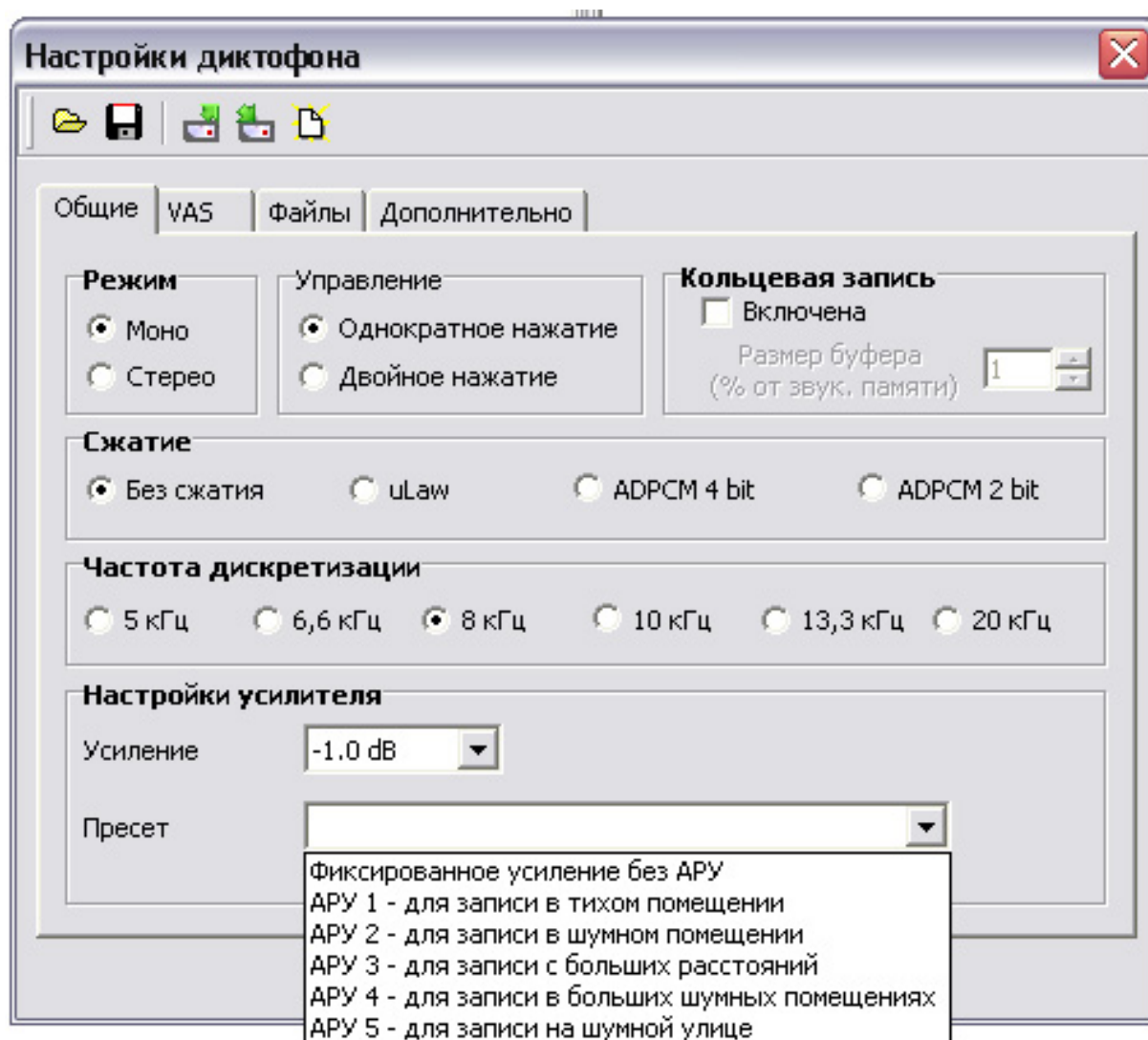
Вместо полей «Сжатие» и «Частота дискретизации» имеется одно поле «Качество записи». Предлагается на выбор пять вариантов качества записи, которые соответствуют следующим параметрам записи (смотри таблицу ниже).

Характеристика	Частота дискретизации	Сжатие
Наивысшее	22 кГц	Без сжатия
Высокое	16 кГц	Без сжатия
Среднее	16 кГц	ADPCM 4 <sup>х</sup> битный
Низкое	8 кГц	ADPCM 2 <sup>х</sup> битный
Наинизшее	5 кГц	ADPCM 2 <sup>х</sup> битный

Остальные поля остались без изменений (смотри рисунок на стр 4).

## Вкладка «Общие»

(при установленном флажке «Упрощенные настройки усилителя»  
на вкладке «Дополнительно»)

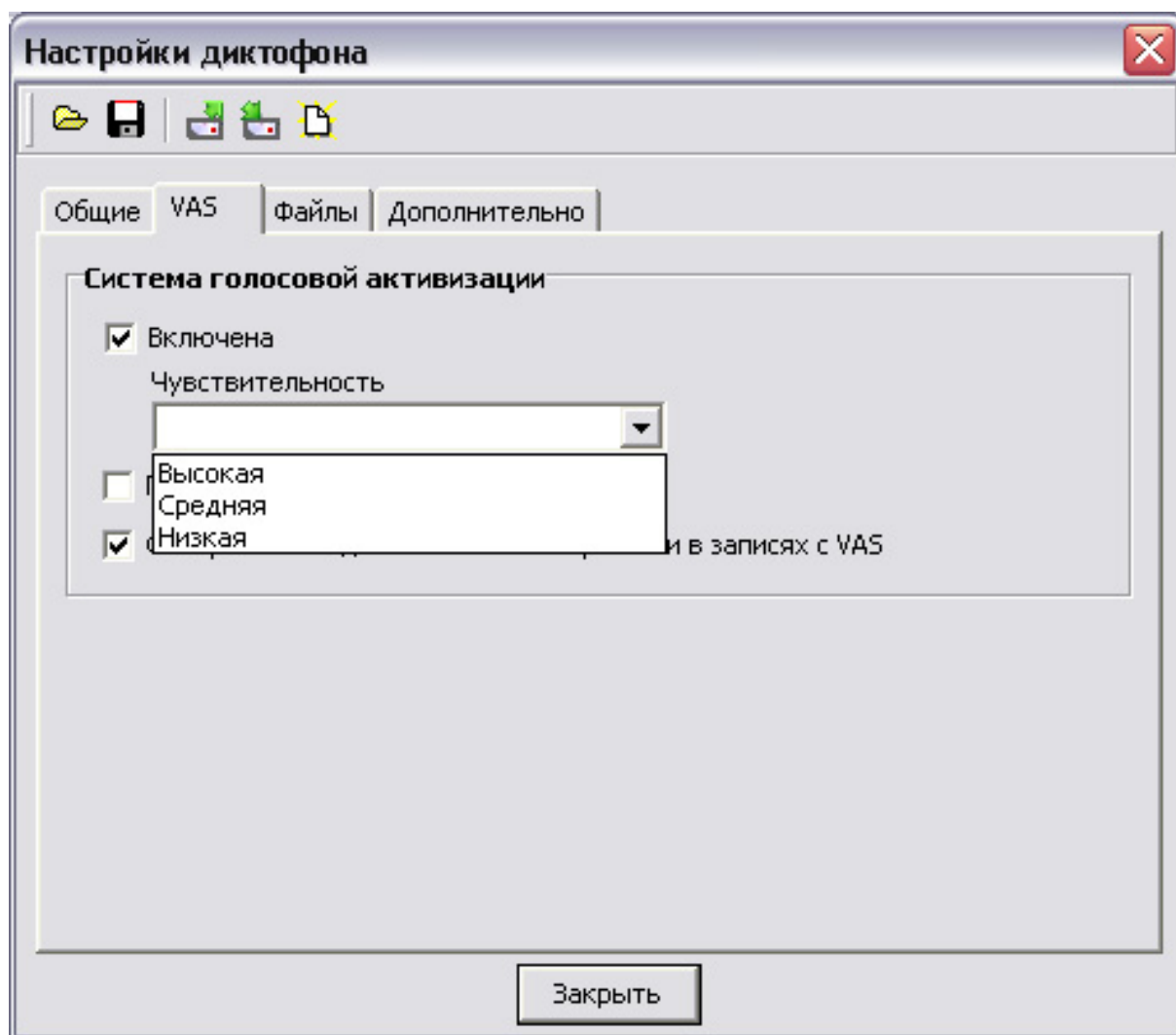


**Изменяется вид поля «Настройки усилителя».** Вся настройка сводится к установке максимального значения усиления и выбору одной из предустановленных настроек режимов усиления:

- Фиксированное усиление без АРУ.
- АРУ1 - Для записи в тихом помещении.
- АРУ2 - Для записи в шумном помещении.
- АРУ3 - Для записи с больших расстояний.
- АРУ4 - Для записи в больших шумных помещениях.
- АРУ5 - Для записи на шумной улице.

## Вкладка «VAS»

(при установленном флажке «Упрощенные настройки VAS»  
на вкладке «Дополнительно»)



В списке «Чувствительность» предлагается на выбор три варианта чувствительности системы VAS, которые соответствуют следующим параметрам системы VAS (смотри таблицу ниже).

Характеристика	Уровень	Время
Высокая	–30 дБ	2 сек
Средняя	–17 дБ	3 сек
Низкая	–12 дБ	5 сек

Остальные поля остались без изменений (смотри рисунок на стр 6).

## **Работа с Программой**

### **Подключение диктофона**

Подключите кабель USB к диктофону, затем к USB порту ПК. В операционной системе появится сменный носитель.

На нем находятся следующие файлы:

1. Инструкция EM Tiny16.pdf.
2. Инструкция RecManager для Tiny16.pdf.
3. Rec Manager.exe.

Там же находятся и другие файлы, необходимые для правильной работы диктофона.

Диктофон возможно настроить таким образом, что при подключении его к ПК записи из памяти диктофона автоматически выгружались бы на жесткий диск ПК. Такую настройку можно выполнить на вкладке «Файлы» установив нужные флажки в поле «При подключении диктофона».

### **Форматирование памяти диктофона**

**Внимание!** Память диктофона единое пространство, несмотря на то, что записи и файлы (в режиме Flash Drive) отображаются в панели «Содержимое диктофона» по отдельности. Поэтому при форматировании памяти будут удалены все записи и все файлы (в режиме Flash Drive).

Для форматирования памяти диктофона выберите в Главном окне Диктофон =>

Форматировать. Появится окно с предупреждением о том, что при форматировании будут уничтожены все данные в памяти диктофона. Нажмите кнопку «Да». В появившемся окне будет показываться ход выполнения форматирования. По завершении окно закроется. Все имеющиеся в памяти данные удалены.

### **Синхронизация часов диктофона с часами ПК**

Для синхронизации часов выберите Диктофон => Синхронизировать часы.

### **Отображение состояния батареи (аккумулятора)**

В нижней части Главного окна Программы находится индикатор состояния питания диктофона (смотри поз 11 рисунка на странице 3). Число означает напряжения питания, а индикатор из трех секций показывает степень заряженности батареи (аккумулятора). Отсутствие закрашенных секций означает полную разрядку.

### **Демонстрационный режим**

В демонстрационном режиме программно эмулируется диктофон, но не в полной мере, а достаточной для изучения интерфейса программы RecManager, ее возможностей, для выполнения простейших операций с содержимым диктофона.



## Обработка содержимого диктофона

### Выгрузка записи из диктофона на ПК

Диктофон сохраняет записи в своем внутреннем формате. Во время переноса записей на ПК они перекодируются в стандартный формат WAV. Эта процедура называется выгрузкой записи на ПК.

В графе Статус атрибутов записи отображается была ли запись выгружена на ПК или нет. Во время выгрузки записи на ПК создается так называемая цифровая подпись (данные о диктофоне, целостности файла т. е. можно определить изменялся ли файл после выгрузки на ПК и пр.).

Для выгрузки записи на ПК выполните следующие действия:

1. Выберите папку, в которую будут помещены выгруженные из диктофона записи, используя один из следующих вариантов:

1.1 Выберите папку в поле «Папка по умолчанию» вкладки «Файлы» Главного окна Программы.

1.2 Выберите папку в панели «Проводник».

2. Выделите одну или несколько записей в панели «Содержимое диктофона».

3. Для выгрузки записи в папку, указанную в пункте 1.2 выберите:

– **Диктофон => Копировать в ПК** и запись будет выгружена в указанную папку. Сама запись сохранится в памяти диктофона, но в графе статус этой записи появится надпись «Выгружена»

– **Диктофон => Переместить в ПК** и запись также будет выгружена в указанную папку, но сохранена в памяти диктофона не будет после подтверждения об удалении.

4. Для выгрузки записи в папку, которая является папкой по умолчанию (пункт 1.1) выберите:

– **Диктофон => Копировать в папку по умолчанию** и запись будет выгружена в папку по умолчанию. Сама запись сохранится в памяти диктофона, но в графе статус этой записи появится надпись «Выгружена»

– **Диктофон => Переместить в папку по умолчанию** и запись также будет выгружена в папку по умолчанию, но сохранена в памяти диктофона не будет после подтверждения об удалении.

Имеется возможность выгрузить на ПК только часть записи. Для этого сделайте следующее:

1. Выделите в панели «Содержимое диктофона» запись, у которой вы хотите выгрузить только часть.

2. **Выберите Диктофон => Копировать выбранную часть...** Откроется окно, в котором определите границы области записи, которую вы хотите выгрузить на ПК. Нажмите кнопку «ОК». При этом в графе Статус появится надпись «Загружена».

### Загрузка записей с ПК в память диктофона

Возможно загрузить файл формата .wav в память диктофона. Для этого выполните следующее:

1. В панели «Содержимое диктофона» нажмите кнопку «Показать записи».

2. В панели «Проводник»:

– найдите и выделите нужный файл.

– нажмите кнопку «Загрузить в диктофон».

Загруженный в память диктофона файл будет иметь статус «Загружен». Запись, сделанная диктофоном имеет статус «Невыгружена» и «Выгружена».

### Удаление записей в памяти диктофона

Для удаления файла, находящегося в памяти диктофона и отображаемого в панели «Содержимое диктофона», выделите его и нажмите кнопку «Удалить выбранные элементы».



## **Использование диктофона в качестве флеш диска**

Загрузка файла в память диктофона подразумевает перекодировку его во внутренний формат диктофона. В режиме флеш диска перекодировки не происходит, поэтому в память диктофона возможно записать файл любого формата.

Для этого сделайте следующее:

1. Нажмите кнопку «Показать содержимое Flash Drive»
2. Выделите в панели «Проводник» нужный файл и нажмите кнопку «Загрузить в диктофон».

Диктофон в качестве флеш диска можно использовать только для переноса файлов на другой носитель.

## **Многоязыковая поддержка**

Программа RecManager позволяет использовать, на выбор, русский или английский язык.

По желанию пользователя он может произвести перевод названий кнопок, сообщений программы и т.д. на иной язык. Для этого ему потребуется в папке, куда установлена программа скопировать файлы EdicTiny\_rus.lng и RecManager\_rus.lng (или EdicTiny\_engl.lng и RecManager\_engl.lng) и выполнить следующее:

- в первой строке файла поменять номер кодовой страницы на номер кодовой страницы необходимого языка
- произвести перевод надписей и сообщений с русского (или английского языка) на язык пользователя и заменить этим переводом текст в файле
- переименовать файлы в EdicTiny\_XXX.lng и RecManager\_XXX.lng, где XXX-сокращенно название языка пользователя (латинскими буквами).

После очередного запуска программы, в меню «Язык» будет доступен выбор языка пользователя. Для того чтобы поддержка данного языка была включена в инсталлятор программы пользователь может выслать на адрес [support@telesys.ru](mailto:support@telesys.ru) откорректированный им файл. Инсталлятор с поддержкой нового языка будет выложен на сайте для общего пользования.